

图22 旋卷峭腹蛛 *Tmarus circinalis*

A. 外雌器外面观, B. 同上, 内面观; C. 雄蛛左触肢器腹面观, D. 同上, 侧面观

细, 布有浅棕色长刺。步足测量: I 8.10 (2.40, 2.90, 1.80, 1.00); II 7.90 (2.40, 2.90, 1.70, 0.90); III 4.20 (1.40, 1.60, 0.70, 0.50); IV 4.45 (1.50, 1.60, 0.75, 0.60)。足式: 1, 2, 4, 3。腹部背面侧纵带较雌蛛色浓, 后端中部突起不十分明显。其他特征同雌蛛。

分布: 湖北 (鹤峰、巴东)、四川 (秀山)。

附注: 雄蛛系首次描述。

斜额峭腹蛛 *Tmarus hanrasanensis* Paik, 1973 (图23)

Tmarus hanrasanensis Paik, 1973: 82—83, figs. 8, 9, 20, 21; Zhu & Wen, 1981: 24; Song, 1987: 273, fig. 230; Ono, 1988: 57—60, figs. 46—47.

雌蛛长5.9—7.1毫米。背甲深褐色, 长大于宽。从前面观, 前眼列微后凹, 后眼列后凹。前侧眼 > 后侧眼 > 后中眼 > 前中眼。眼全为黑色。前中眼间距1.4个眼径, 中侧眼间距一个眼径。后中眼间隔2个眼径, 后中侧眼间距为2.6个眼径。后侧眼丘大于前侧眼丘。中眼域宽大于长, 后边大于前边。额强烈倾斜, 稍小于前中眼径的两倍, 有7根长刚毛。螯肢黄褐色, 有斑点, 无齿。下唇和颚叶黄褐色, 末端色白。胸板长大于宽, 后端不插入两基节间。足淡黄褐色, 向远端色渐深。足式: 2, 1, 4, 3。腹部深灰色, 背中央有一纵带, 有

3个“八”字纹；腹面白色，有一暗灰色纵带。

分布：吉林；朝鲜，日本。

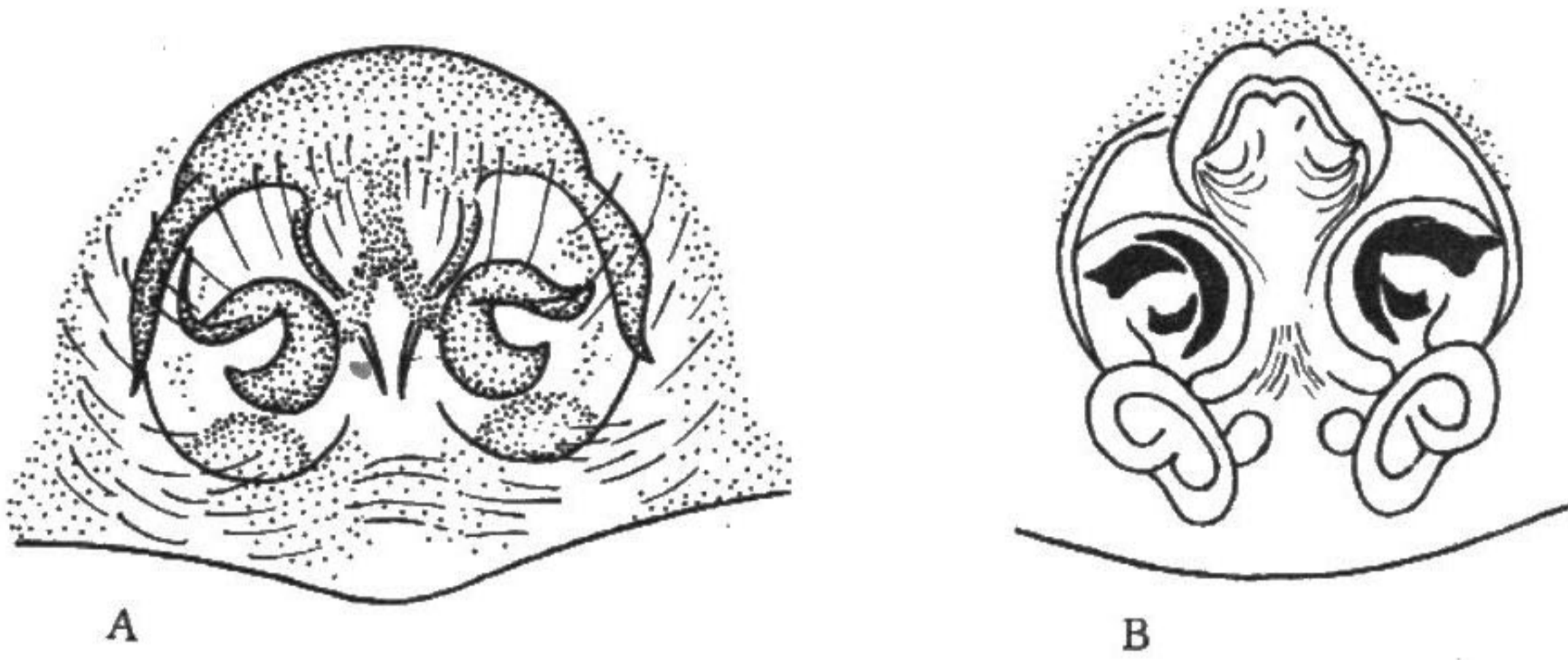


图23 斜额峭腹蛛 *Tmarus hanrasanensis*

A. 外雌器, B. 同上, 内面观 (仿 Paik, 1973)

朝鲜峭腹蛛 *Tmarus koreanus* Paik, 1973 (图24)

Tmarus koreanus Paik, 1973: 80—82, figs. 3—7, 15—19; Song & Chai, 1990: 371—372, fig. 68.

11.

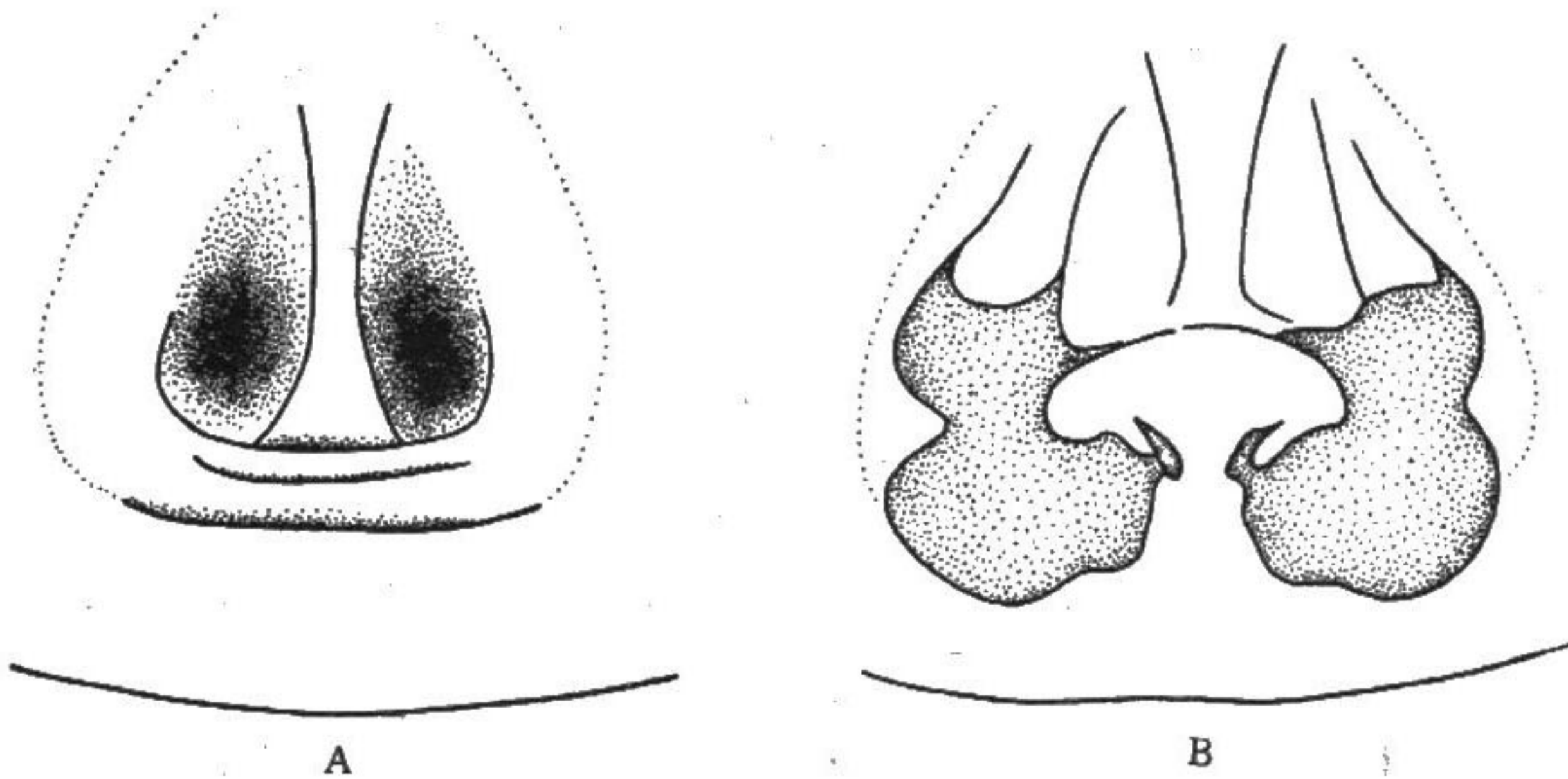


图24 朝鲜峭腹蛛 *Tmarus koreanus*

A. 外雌器外面观, B. 同上, 内面观

雌蛛体长6.06—6.30毫米。头胸部长2.22，宽2.07；腹部长4.08，宽2.54。背甲深褐色，有黄白色细纹，背甲后部斜面的中部为一块近乎方形的黄白斑。前侧眼稍大于后侧眼，后中眼次之，前中眼最小。眼径依次为：0.18:0.16:0.10:0.08。中眼域后边大于前边